

	TD	Référence :    RF
	<b>   Infirmier (ière) en Hygiène Hospitalière missionnée sur le Relais Territorial en Hygiène du Saumurois et au CH de Saumur   </b>	Date de diffusion :    DF

## I. Identification du poste

L'IDE en Hygiène Hospitalière est un(e) infirmier(ère) qui a suivi une formation et acquis un savoir dans le domaine de l'hygiène hospitalière et de la prévention du risque infectieux.

- **Pour le Relai Territorial en Hygiène (RTH) du Saumurois :**

Le Centre de Prévention des Infections associées aux Soins (CPIAS) des Pays de la Loire collabore avec 5 Relais Territoriaux en Hygiène de la région, afin d'assurer prévention des Infections Associées aux Soins (IAS) dans le secteur médico-social.

Chaque Relai Territorial en Hygiène couvre le secteur médico-social incluant :

- Les établissements pour personnes âgées dépendants (EHPAD)
- Les maisons d'accueil spécialisées (MAS)
- Les Foyers d'accueil médicalisés (FAM)
- Les établissements prenant en charge des enfants ou adolescents polyhandicapés (code FINESS 188)
- Les instituts d'éducation motrice (IME) (code FINESS 192)

*Et à moyen terme, des actions de collaboration avec la ville, en lien avec une collaboration RTH/CPIAS Pas de Loire.*

- **Pour le Centre Hospitalier de SAUMUR :**

L'IDE participe au sein de l'Equipe Opérationnelle d'Hygiène à la mise en œuvre du programme annuel de lutte contre les infections nosocomiales.

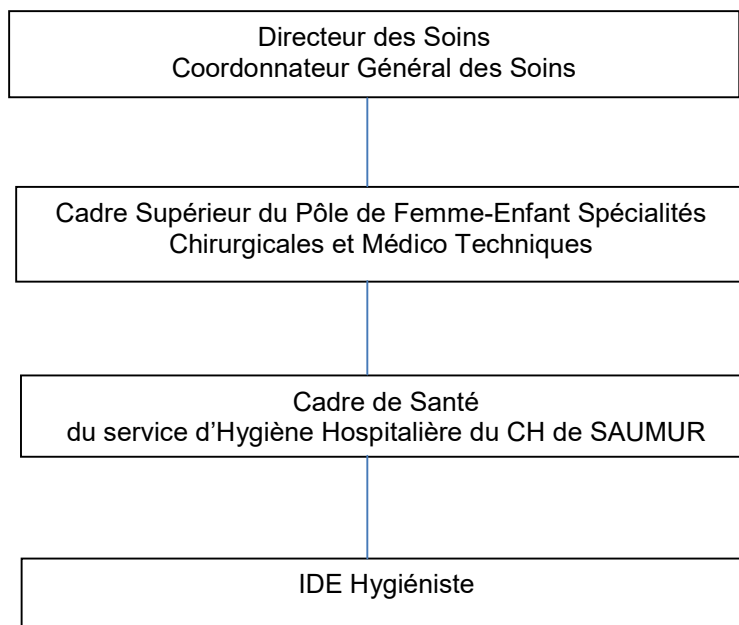
## II. Définition

L'infirmier (ière) hygiéniste est affecté (e) :

- à 0.5 ETP au niveau du Relai Territorial en Hygiène du Saumurois, dont l'établissement support est le CH de SAUMUR. L'IDE hygiéniste a une fonction transversale sur l'ensemble du RTH du Saumurois. Il (elle) intervient en qualité d'expert et de conseil dans le cadre de ses missions. Il (elle) contribue à la démarche de prévention, d'amélioration continue de la qualité des soins, d'évaluation, de formation dans le domaine de l'hygiène hospitalière selon le programme annuel établi par le RTH du Saumurois et les priorités régionales et nationales.
- à 0.5 ETP au niveau du Centre Hospitalier de SAUMUR en intégrant l'E.O.H.

### III. Organigramme

- **Liaisons hiérarchiques** :



- **Liaisons fonctionnelles** avec le praticien hygiéniste et les autres membres de l'EOH du CH de SAUMUR et du RTH du Saumurois.

### IV. Responsabilités et missions spécifiques au poste

Missions au sein du RTH du Saumurois	Missions au sein du CH de SAUMUR
<ul style="list-style-type: none"> <li>• Conseils et expertises pour des questions dans le champ de la prévention des IAS (conseils téléphoniques, déplacements sur site) dans le secteur médico-social</li> <li>• Information/formation des professionnels selon le plan de formation régional, départemental, et local</li> <li>• Gestion des évènements infectieux inhabituels (épidémies notamment)</li> <li>• Aide à la réalisation de surveillances, d'enquêtes.</li> </ul>	<ul style="list-style-type: none"> <li>• Conseils et expertise pour des questions dans le champ de la prévention des infections associées aux soins pour le secteur sanitaire et médico-social (EHPAD rattachés au CH de Saumur)</li> <li>• Information/formation des professionnels</li> <li>• Réalisations d'enquête de surveillance des IAS, d'audits</li> <li>• Rédaction de protocoles de prévention du risque infectieux</li> <li>• Gestion des évènements infectieux inhabituels (épidémie notamment)</li> </ul>

## V. Activités liées aux missions

Au sein du RTH du Saumurois	Au sein du CH de SAUMUR
<ul style="list-style-type: none"> <li>• Réaliser un état des lieux en matière de prévention des infections associées aux soins pour chaque nouvelle adhésion, et à la demande des établissements: visite de chaque EHPAD et audits des circuits (linge, déchets, restauration...),</li> <li>• Contribuer à l'élaboration du document d'analyse du risque infectieux (DARI) et à la mise en œuvre du plan d'actions,</li> <li>• Aider ou réaliser des audits de pratiques selon les orientations régionales</li> <li>• Aider à la réalisation d'enquêtes (surveillance notamment) selon les orientations nationales,</li> <li>• Aider à l'élaboration et/ou à la mise à jour des procédures,</li> <li>• Concevoir des programmes pédagogiques adaptés aux établissements et aux publics concernés (IDE, AS et agents d'entretien),</li> <li>• Réaliser des actions de formation des professionnels de la structure du site,</li> <li>• Participer aux actions de formation,</li> <li>• Animer un réseau de référents en hygiène des établissements médico-sociaux en lien avec les autres membres de l'équipe missionnés sur le RTH du Saumurois.</li> <li>• Soutenir chaque EHPAD lors de la survenue de cas groupés ou d'évènements inhabituels (grippe, gastro-entérites, etc.)</li> <li>• Participer aux réunions de travail de l'EOH et aux CLIN (pour les EHPAD adossés à une structure sanitaire)</li> <li>• Participer aux travaux du CPIAS Pays de la Loire (groupe de travail, enquêtes)</li> <li>• Etablir un bilan annuel des actions menées.</li> </ul>	<ul style="list-style-type: none"> <li>• Participer à l'élaboration et la mise en place des actions locales de prévention des infections associées aux soins, conformément au programme annuel du CLIN</li> <li>• Participer aux programmes de surveillance des infections associées aux soins, enquêtes</li> <li>• Recensement et analyse des risques et de leur prévention dans le cadre des chantiers / travaux hospitaliers</li> <li>• Elaborer et mettre à jour les procédures d'hygiène</li> <li>• Assurer un accompagnement des équipes soignantes lors de la diffusion des bonnes pratiques de soins</li> <li>• Concevoir des programmes pédagogiques adaptés aux publics concernés (IDE, AS et agents d'entretien, logistiques) ;</li> <li>• Réaliser des actions de formations des professionnels sur l'hygiène et la prévention du risque infectieux ;</li> <li>• Mettre en place les programmes et démarches d'évaluation des pratiques selon les priorités définies annuellement</li> <li>• Animer le réseau interne des correspondants paramédicaux en hygiène hospitalière ;</li> <li>• Gérer la survenue de cas groupés ou évènements inhabituels.</li> <li>• Etablir un bilan annuel des actions menées</li> </ul>

## VI. Qualifications et qualités requises

- **Qualifications requises**
  - Etre titulaire du Diplôme d'Etat d'Infirmier
  - Etre titulaire d'un Diplôme Universitaire d'hygiène hospitalière
  - Justifier de 5 ans d'expériences professionnelles en secteur sanitaire et/ou médico-social, et avoir travaillé en unité de soins au moins 3 ans.
  - Avoir une connaissance du secteur médico-social
  - Permis de conduire
  - Maîtriser les outils informatiques (Word, Excel, Power Point) ou s'engager à suivre ces formations
  - Identifier, analyser, évaluer et prioriser les risques relevant de son domaine,
  - Actualiser ses connaissances théoriques et techniques,
  
- **Qualités requises**
  - Motivation pour la spécialité
  - Sens du travail en équipe
  - Pédagogie et sens de la communication, diplomatie, capacité d'écoute des différents professionnels
  - Capacité d'analyse et de synthèse
  - Autonomie, esprit d'initiative et reporting
  - Développement des projets, force de propositions
  - Organisation et rigueur, ponctualité
  - Adaptabilité et disponibilité
  - Curiosité intellectuelle et scientifique, esprit d'ouverture.

## VII. Règles d'absence et de suppléance

Les congés annuels et RTT seront validés par le Cadre de Santé

## VIII. Conditions de travail

- Horaires en 7h30, RTT
  
- 100% réparti comme suit :
  - 50% IDE hygiéniste pour le RTH du Saumurois
  - 50% IDE hygiéniste pour le CH de SAUMUR
  
- Les actions réalisées au sein du RTH du Saumurois sont partagées entre les membres missionnés et planifiées en lien avec le Praticien Hygiéniste, responsable du RTH du Saumurois.
  
- L'IDE « RTH du Saumurois (50%) et du CH de SAUMUR (50%) » est intégré(e) à l'Equipe Opérationnelle d'Hygiène du CH de Saumur et du RTH, composée, au 25.06.24 des autres membres suivants :
  - 1 Praticien Hospitalier Hygiéniste à 0.9 ETP (CH et RTH du Saumurois)
  - 1 IDE à 0.5 ETP missionnée sur le CH de SAUMUR

- 1 IDE à 0.5 ETP sur le RTH du Saumurois et à 0.3 ETP sur le CH de LONGUE
- 1 secrétariat à 0.5 ETP
- 3 techniciennes bio-hygiénistes (se répartissant un 0.7 ETP)
- Le bureau se trouve au sein des locaux du service d'Hygiène Hospitalière du CH de SAUMUR
- Déplacements en voiture à prévoir, pour visites sur site, visites de suivi, formation et gestion de crise
- La répartition des jours de présence de l'IDE au sein du RTH du Saumurois et du CH de SAUMUR ne sont pas fixes, l'IDE travaillant indifféremment pour le CH et le RTH.