



Le bionettoyage

Quel Sportif **du Bionettoyage** serez-vous?



Journée du RTH 49 le 28 mai 2024

aux idées reçues



Journée du RTH 49 le 28 mai 2024

aux idées reçues



**L'OBJECTIF PRINCIPAL DU BIO
NETTOYAGE EST D'OBTENIR
UNE
PROPRETÉ OLFACTIVE**

FAUX

L'objectif du bio nettoyage est d'obtenir une propreté visuelle et microbiologique.

**« SI ÇA SENT BON
C'EST QUE C'EST
PROPRE »**

FAUX

Les parfums ajoutés aux produits de nettoyage ont uniquement vocation à séduire l'utilisateur au plan olfactif, mais n'influent en rien sur l'efficacité. Les produits contenant des substances parfumantes sont plus allergisants et participent à l'encrassement des surfaces (production du chimiofilm).

aux idées reçues



**L'AJOUT DE PRODUIT DÉTERGENT
DÉSINFECTANT (DD) DANS UNE
AUTO LAVEUSE AMÉLIORE LA
QUALITÉ DU NETTOYAGE
(SOL NON GRAS)**

FAUX

Le lavage à l'eau
seule est suffisant.

**LA MICROFIBRE DÉCROCHE
MIEUX LES RÉSIDUS SUR LE
SOL**

VRAI

Les effets mécanique, capillaire
et électrostatique
de la microfibre sont supérieurs
à ceux du coton.

aux idées reçues



AUGMENTER LA QUANTITÉ DE PRODUIT AMÉLIORE LA QUALITÉ DU NETTOYAGE

FAUX

Pour garantir l'efficacité des produits, il faut respecter les dosages et les dilutions recommandés par le fabricant.

Une plus forte concentration du produit n'augmente pas l'efficacité. Par contre elle accroît :

l'encrassement (chimiofilm), les risques de toxicité pour la santé des utilisateurs

EST-IL UTILE DE NETTOYER LES SOLS AVEC UN DD ?

FAUX

L'usage des DD encrasse les sols et cela contribue à la formation d'un chimiofilm qui constitue un réservoir de microorganismes.

aux idées reçues



**JE NE SUIS PAS OBLIGÉ DE PORTER
DES GANTS POUR MANIPULER LES
PRODUITS D'ENTRETIEN**

FAUX

Il est indispensable de porter des gants pour manipuler des produits d'entretien. Les substances utilisées peuvent irriter la peau et provoquer des allergies.

**« ON DÉSINFECTE AUSSI BIEN
AVEC DU VINAIGRE »**

FAUX

Le vinaigre est un acide, qui a une activité anti microbienne, mais qui n'est pas reconnu comme substance active désinfectante au regard de la réglementation biocide. Il peut être utilisé pour le détartrage des surfaces. Sa manipulation n'est pas sans risque car c'est un produit corrosif

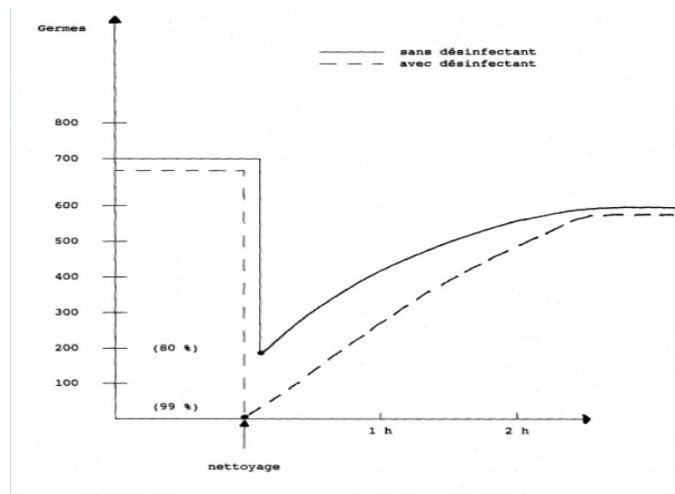
aux idées reçues



LA RECOLONISATION DES SURFACES APRÈS ENTRETIEN EST MOINS RAPIDE AVEC UTILISATION D'UN DÉSINFECTANT

FAUX

Avec ou sans désinfectant, le niveau de recolonisation est identique après la réalisation de l'entretien (environ 2h30 d'après les travaux publiés par PF Haxhe).



Courbes de recolonisation bactérienne d'une surface (sol) après entretien :

— sans désinfectant
---- avec désinfectant

D'après Pf Haxhe, Cours d'hygiène hospitalière

Noel Lecerf pour AFELIN Septembre 2021

Journée du RTH 49 le 28 mai 2024

Définir le bionettoyage



Ménage



Bionettoyage

Journée du RTH 49 le 28 mai 2024



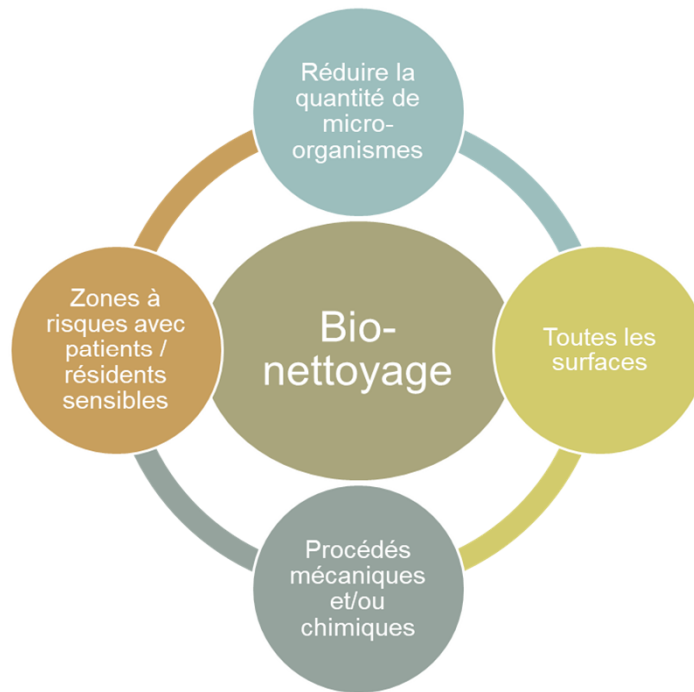
Définir le bionettoyage

■ Bionettoyage :

Procédé destiné à réduire la contamination biologique des surfaces, obtenu par la combinaison en 3 temps:

- D'un nettoyage
 - De l'évacuation des salissures
 - L'application d'un désinfectant
- Le terme de bionettoyage sera employé ici au sens nettoyage et désinfection

Les objectifs du bionettoyage



Le bionettoyage c'est aussi :
Agir sur les micro-organismes
présents dans l'environnement
Eviter leur survie

Carte référentiel



CHAPITRE II GESTION DE L'ENVIRONNEMENT ET DES CIRCUITS

Un EHPAD est un établissement considéré comme à risque infectieux moyen (zone 2, guide du bio nettoyage). Même si ce risque n'est pas fortement élevé (comme dans un service de réanimation par exemple), il est cependant bien réel et doit donc être pris en compte, tout particulièrement lors de

la gestion de l'environnement et des circuits qui comporte :

- Entretien des locaux
- Hygiène en restauration
- Gestion du linge
- Gestion des déchets
- Gestion de la qualité de l'eau

II-1 ENTRETIEN DES LOCAUX

Critères	oui	non	NA	score
Il existe des procédures institutionnelles de nettoyage des locaux dans l'établissement	<input type="checkbox"/>	<input type="checkbox"/>		1-0
Si oui elles sont :				
▪ validées par le médecin coordonnateur ou le directeur de l'établissement ou par l'instance de prévention des infections	<input type="checkbox"/>			
▪ diffusées présentées et mises à disposition dans tous les secteurs de l'EHPAD	<input type="checkbox"/>			1 si 3
▪ évaluées	<input type="checkbox"/>			
Elles concernent le nettoyage :				
▪ quotidien de la chambre	<input type="checkbox"/>	<input type="checkbox"/>		1-0
▪ trimestriel approfondi de la chambre	<input type="checkbox"/>	<input type="checkbox"/>		1-0
▪ approfondi de la chambre systématiquement au départ du résident	<input type="checkbox"/>	<input type="checkbox"/>		1-0
▪ quotidien des sanitaires communs	<input type="checkbox"/>	<input type="checkbox"/>		1-0
▪ des lieux de vie collectifs (restauration, animation...) après chaque utilisation	<input type="checkbox"/>	<input type="checkbox"/>		1-0
▪ de (s) bureau(x) de consultation	<input type="checkbox"/>	<input type="checkbox"/>	<input type="checkbox"/>	1-0
▪ de la (des) salle(s) de soins	<input type="checkbox"/>	<input type="checkbox"/>	<input type="checkbox"/>	1-0
Elles comportent :				
▪ une traçabilité de l'entretien des locaux	<input type="checkbox"/>	<input type="checkbox"/>		1-0
▪ l'utilisation :				
- de détergents	<input type="checkbox"/>			1 si 1
- de détergents / désinfectants	<input type="checkbox"/>			des 3
- de la méthode vapeur	<input type="checkbox"/>			
▪ une liste des produits disponibles	<input type="checkbox"/>	<input type="checkbox"/>		
Les moyens alloués permettent l'application de ces procédures de nettoyage des locaux				
▪ un chariot de ménage est à la disposition des équipes	<input type="checkbox"/>	<input type="checkbox"/>		1-0
▪ le matériel nécessaire existe :				
○ les bandeaux	<input type="checkbox"/>			1 si 4
○ les balais trapèzes	<input type="checkbox"/>			
○ les chiffonnettes	<input type="checkbox"/>			
○ les produits	<input type="checkbox"/>			

Le DARI 2011 Chapitre II entretien des locaux



Le DAMRI 2023 Chapitre 6





Préalable au bionettoyage

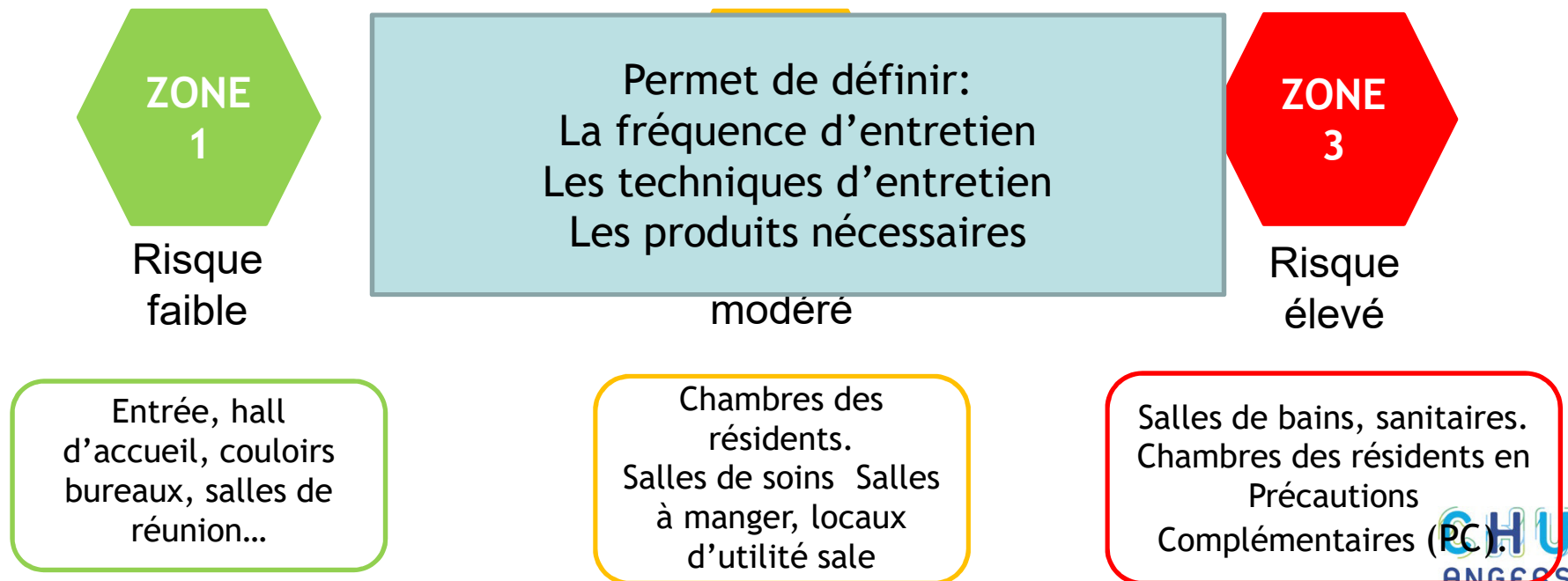
- Le bionettoyage doit être:
 - Organisé
 - Rigoureux
 - Logique
 - Quotidien autant que faire se peut
- Le bionettoyage doit être complètement intégré dans l'organisation globale des soins
 - Marche en avant
 - Compréhension de l'isolement

Les grands principes de l'hygiène des locaux

- Respecter un ordre dans le déroulement des opérations (locaux moins contaminés)
- Aller du plus propre au plus sale
- Aller du fond vers l'avant
- Aller du haut vers le bas
- Toujours nettoyer avant de désinfecter
- Si souillures, les éliminer immédiatement avec un détergent désinfectant
- Toujours travailler avec des chiffonnettes et bandeaux propres

La classification des locaux

- L'entretien des locaux doit prendre en compte la diversité des locaux



- L'hygiène en établissement de santé et médico-social exige des locaux propres mais aussi désinfectés
 - Élimination régulière des salissures
 - Élimination régulière des micro-organismes de l'environnement
- Il convient d'adapter les produits à la surface à nettoyer et au risque infectieux

Pour mener à bien les opérations d'hygiène des locaux, des **produits spécifiques** doivent être à disposition.

Un détergent

Un désinfectant

Un détergent/ désinfectant

Un détergent détartrant désinfectant



Chaque établissement doit définir ses exigences, il est recommandé de limiter le nombre de produits référencés.

- Les produits se présentent sous différentes formes:

Les prêt à l'emploi (PAL)

Spray 

Lingette à UU 

Les « à diluer »

Flacon pompe 

Flacon doseur 

Sachet 

Suffixe « Cide » : signifie l'action de tuer.

Bactéricide



Bactérie

Virucide



Virus

Fongicide etc...



Champignon

Micro organismes	Exemples de familles	Normes
Bactérie	S. aureus, P. aeruginosa	EN 13727
Virus	Norovirus, Influenza, Coronavirus	EN 14476
Fongicide	C. albicans	EN 13624
Sporicide	<i>Clostridioides difficile</i>	EN 17126

Les normes

DESINFECTANT **CONTACT ÉQUITABLE** **MADE IN FRANCE** **ANTISEPTIC**

Chlorure de benzalkonium (n° CAS 68424-85-1) 10% (m/m).

PROPRIÉTÉS MICROBIOLOGIQUES
En conditions de saleté à 20°C :

Bactéricide : EN1276 + EN13697 (0.5% - 5 min), EN13727 + EN14561 (0.25% - 5 min)

Levuricide : EN1650 + EN 13697 (0.25% - 15 min), EN13624 (0.25% - 5 min), EN14562 (0.30% - 5 min)

Fongicide : EN1650 (0.5% - 15 min), EN 13697 52% - 15 min), EN13624 + EN14562 (0.40% - 5 min)

Mycobactéricide: EN14348 (2% - 120 min)

Virucide : EN14476 - Norovirus - Adenovirus - Poliovirus - Papillomavirus (2% - 15 Min), Hiv (2% - 1 Min), Herpes - Vaccinia Virus - Rotavirus (0.5% - 5 Min), Hbv - Bvdv - H1n1 - Coronavirus (229 E) (2% - 5 Min).

CONDITIONNEMENT

Flacon 1L doseur	LB980910
Bidon 5L	LB980980
Carton de 250 doses 20ml	LB980920

SECURITE
Produit réagré...

ANIOSGEL 800
© Gel désinfectant pour friction hydroalcoolique

INDICATIONS : Gel hydroalcoolique thixotropique pour le traitement hygiénique et la désinfection chirurgicale des mains par friction. **COMPOSITION** : Ethanol (N°CAS 64-17-5 : 800 mg, soit 836 ml/l), en présence d'agents épaississant, hydratant et moussant, et d'eau, sans parfum ni colorant. **PROPRIÉTÉS MICROBIOLOGIQUES** : A 20°C : Bactéricide : EN 1040, EN 13727 [2013], EN 1500 [2013], prEN 12791 [2013], EN 13727 [2013] sur BMR/BHR. Mycobactéricide : EN 14348. Fongicide : EN 1275, EN 13624 [2013]. Virucide : Actif selon EN 14476 [2013] en 30 sec sur Adenovirus, Poliovirus et en 60 sec sur Poliovirus. Actif selon EN 14476 [2013] en 30 sec sur BVDV [virus modèle HCV], PRV [virus modèle HBV], HIV-1, HSV-1, Rotavirus, VRS, Vaccinia virus. **MODE D'EMPLOI** : Gel prêt à l'emploi. **Traitement hygiénique** : 1 creux de main pour un temps de friction de 30 sec. **Désinfection chirurgicale** : 2 x 1 creux de main pour un temps de friction de deux fois 45 sec. (* 1 creux de main ou quantité suffisante pour maintenir les mains humides pendant le temps de friction). Bien répartir le produit jusqu'à séchage complet. Ne pas rincer. Pour l'application au bloc opératoire et la fréquence d'utilisation, se reporter au protocole de l'établissement. **PRÉCAUTIONS D'EMPLOI** ; DANGER. Liquide et vapeurs très inflammables. Provoque une sévère irritation des yeux. Utiliser dans des zones bien ventilées. Éviter tout contact avec les yeux. EN CAS DE CONTACT AVEC LES YEUX: Rincer avec précaution à l'eau pendant plusieurs minutes. Enlever les lentilles de contact si la victime en porte et si elles peuvent être facilement enlevées. Continuer à rincer. Si besoin, appeler un CENTRE ANTIPOISON ou un médecin. Tenir hors de portée des enfants. Tenir à l'écart des étincelles et flammes nues. Ne pas fumer. Stocker dans un endroit bien ventilé. Ne pas réutiliser l'emballage. Eliminer le produit non utilisé et son récipient comme un déchet dangereux. Produit biocide destiné à l'hygiène humaine (Groupe 1 - TP1) - usage professionnel. Fabriqué en France.

Le détergent

- Ce sont des produits contenant des agents tensio actifs favorisant l'élimination des souillures
 - Propriété nettoyante
 - Pas d'action désinfectante
 - Solution à renouveler toutes les 24h



Objectif : les surfaces sont visuellement propres

Le désinfectant

- Produit utilisé pour la **désinfection** des milieux inertes (sols et surfaces...) dans des conditions définies.
 - Il répond à des normes
 - Au minimum Bactéricide, virucidie (virus enveloppés) et fongicide
- L'eau de Javel répond à l'ensemble des normes

Se conserve mal
Est corrosif
Dégage des vapeurs toxiques
Est actif sur le *Clostridioides difficile*

Nécessite 3 étapes
La déterision
Le rinçage
La désinfection

Attention à la bonne maitrise de la dilution de l'eau de Javel



Désinfectant Sporicide

- Il existe des produits répondant à la norme de sporicidie autre que l'eau de Javel.
 - S'assurer de la bonne utilisation
 - S'assurer de la bonne dilution
 - S'assurer de la bonne utilisation d'EPI quand nécessaire



Désinfectant Sporicide

- Il existe des produits répondant à la norme de sporicidie autre que l'eau de Javel.
 - S'assurer de la bonne utilisation
 - S'assurer de la bonne dilution
 - S'assurer de l'utilisation d'EPI si nécessaire



Le détergent désinfectant

- Procède en une seule opération à la détergence et à la désinfection
- Se caractérise généralement par un bon pouvoir désinfectant mais une plus faible détergence
- Pas de rinçage en général et pas d'essuyage
- Se présente sous forme à diluer et sous forme de lingette imprégnée

Détergent désinfectant détartrant

- Nettoyage, désinfection et détartrage en une seule opération
- S'utilise sur les surfaces humides
 - Evier, lavabo, parois de douche, robinetteries
- Elimination des surfaces de tartre qui se forment
- La fréquence d'utilisation est variable
 - Eau douce : 1 x par mois
 - Eau moyenne: 2 x par mois
 - Eau dure: 1 x par semaine
- Laisser agir avant rinçage mais rincer après temps de contact

Le détartrant

- Produit à base d'acide utilisé pour éliminer le calcaire
- Peut être combiné à un agent détergent
- Peut être combiné à un agent détergent désinfectant
- Nécessite d'un temps de contact avant une action mécanique, suivi d'un rinçage
- Ne s'utilise pas sur toutes les surfaces



Journée du RTH 49 le 28 mai 2024

Précautions d'emploi des produits

Porter des gants obligatoirement !

- Certains produits et/ou certaines techniques peuvent nécessiter le port de masque et de lunettes de protections

Ne pas mélanger les produits

- Risque d'inactivation et d'incompatibilité
- Risque de réactions chimiques dangereuses pour le manipulateur



Précautions d'emploi des produits

- Respecter les indications d'utilisation :
 - Respecter les dosages
 - Renouveler les solutions selon les indications du fabricant (8h - 24h - 48h)
 - Respecter les temps de contact
 - Respecter la nature du support
 - Respecter la température de l'eau selon les indications du fabricant
 - Ne jamais verser l'eau dans les produits de dilutions, verser lentement le produit dans l'eau



Les EPI



A
proscrire

Journée du RTH 49 le 28 mai 2024

Le matériel

Dépoussiérage des sols



Serpillage des sols



Nettoyage des surfaces hautes





Le dépoussiérage manuel des sols

- Définition :
 - Opération de récupération des salissures non adhérentes sur les sols secs et lisses, incontournable au lavage manuel ou mécanisé
- Objectifs :
 - Eliminer 90% des poussières en évitant leur mise en suspension dans l'air
 - Abaisser le niveau de contamination microbienne

Les matériels mécanisés



Mono brosse
Auto-laveuse
Mini-laveuse
Appareil vapeur
Pour
Grand ou
Petit espace
Avec ou sans
chimie

Les centrales de dilution

- Elles permettent d'éviter les erreurs de dilution et d'exposer les professionnels à l'exposition chimique aux produits purs.
- Une maintenance régulière doit être programmée
 - Contrôle des buse
 - Contrôle de l'état général (propreté, remplacement des équipements abimés)
 - Au minimum 1/fois par an
- Si des vaporisateurs sont utilisés :
 - Les vider tous les jours
 - Assurer un entretien quotidien
 - Daté au moment du remplissage



Journée du RTH 49 le 28 mai 2024

Les centrales de dilution

■ Attention:



- Veiller au remplacement du bidon de produit
- Dater le bidon à l'ouverture ou lors de sa mise en place
- Etablir une échelle de consommation
- Maintenir le tuyau de remplissage des contenants, suspendu et non à même le sol ou déposé dans un vidoir
- Contrôler régulièrement l'état des accessoires, des joints, tuyaux et leur changement si nécessaire.
- Une traçabilité des opérations d'entretien et de maintenance doit être mis en place.

La centrale de dilution



Fiche pratique

juin 2021



Si l'option d'une centrale de dilution a été prise, celle-ci doit être installée dans le local en zone «propre». De manipulation aisée et pratique, elle permet de doser un produit d'entretien de façon optimale et de réduire l'exposition chimique aux produits purs pour les utilisateurs.

La centrale doit faire l'objet de règles d'utilisation et de maintenance technique rigoureuses, avec traçabilité des opérations d'entretien et de maintenance.

Risques

- Une mauvaise gestion de la centrale de dilution peut être à l'origine de la **contamination du produit final** se répercutant ensuite sur les surfaces traitées.
- **Les professionnels doivent donc être formés** à l'utilisation et la maintenance de la centrale.



Dysfonctionnement

Tout dysfonctionnement doit être signalé au responsable du service : Ainsi on évite le risque de mauvaise dilution du produit et donc de l'inefficacité de son action sur les surfaces. En cas de doute sur la concentration délivrée, elle peut être vérifiée par le prestataire ou directement par auto-contrôle à l'aide de bandelettes réactives.

Référence : Entretien des locaux dans les établissements de santé et établissements médico-sociaux. Recommandations de bonnes pratiques. CPias Occitanie / CPias Nouvelle-Aquitaine. Novembre 2017

Utilisation

Ne pas changer les réglages de dilution préalablement mis en place

Prévoir un affichage résumant le mode de fonctionnement de la centrale

Vérifier quotidiennement :

- La conformité du produit et de la dilution (cf recommandations du fabricant),
- le niveau du produit dans le bidon (noter sur le bidon la date d'ouverture),
- l'intégrité des tuyaux (absence d'air à l'intérieur, tuyau non opaque, non soudé et non percé)

Nettoyer-désinfecter la centrale par essuyage humide avec un détergent-désinfectant

Maintenance

La maintenance préventive doit être prévue dans le cahier des charges établi lors de sa mise en place. Elle est à réaliser au moins une fois par an par le prestataire.

Une maintenance régulière peut être nécessaire dans le cadre de l'identification d'un réservoir environnemental. La centrale de dilution fera l'objet d'investigations à la recherche de présence de micro-organismes.

Points à contrôler :

- 1 - La **concentration du produit** délivré,
- 2 - Les **buses** (adaptées à la concentration et à la dilution des produits),
- 3 - L'état des **accessoires** et des **joints** (changés si nécessaire)

Une maintenance régulière, le respect des bonnes pratiques d'utilisation ainsi que l'entretien quotidien de la centrale de dilution limitent sa contamination, assurent une bonne dilution du produit et garantissent la qualité du traitement des surfaces.

le 28 mai 2024

- Quelle que soit la méthode appliquée certains préalables sont à respecter:
 - Vérifier que le matériel soit propre et en bon état de fonctionnement
 - Ne pas entrer le chariot de ménage dans la chambre
 - Eliminer les déchets et le linge sale avant de commencer l'entretien d'une pièce



Le chariot de bionettoyage

- Le chariot de nettoyage est conçu et aménagé pour :
 - Favoriser le travail ergonomique
 - Limitation du poids
 - Limitation des produits
 - Emplacements choisis
 - Prévenir les troubles musculo squelettiques
 - Il est important de choisir un chariot adapté aux besoins

Entretien du matériel

- Entretien du matériel

- Nettoyage du balai
- Nettoyage de la semelle du balai
- Dans le sens manche du balai vers la semelle

***TOUS LES
JOURS***

- Remarques

- Balayage à sec à proscrire
- Ne pas superposer les gazes sur la semelle du balai

Entretien du matériel

QUOTIDIEN

Nettoyer les seaux, les bassines, les balais, les manches + semelles.

Vider les pulvérisateurs, les laver, les rincer et les sécher.

Eliminer les sacs de déchets

Eliminer les chiffonnettes et bandeaux selon le circuit habituel



HEBDOMADAIRE

Vider le chariot de tout son contenu et réaliser le tri

Nettoyer l'intégralité de la structure du chariot y compris les roues du chariot

Nettoyer l'extérieur des flacons de produits.

Réapprovisionner le chariot

Toujours ranger le chariot dans un local propre

La démarche qualité

L'évaluation des pratiques professionnelles inclut la fonction: entretien et désinfection des locaux, dans une démarche de qualité

- Traçabilité: partie intégrante de la démarche qualité, permet de notifier:
 - Ce qui est fait quand et par qui
 - Par local
 - Par fréquence si besoin

- Pourquoi ?
 - Aider à l'organisation (ne pas refaire plusieurs fois dans la journée si non nécessaire)
 - Prouver qu'une action est réalisée en cas de demande
 - IDEH gestion cluster épidémique
 - Attester auprès des familles la réalisation

En résumé

- 1
 - Aérer les pièces avant de commencer le bio-nettoyage
 - 1g de poussière = 1,5 millions de bactéries
- 2
 - Évacuer les déchets, vider les poubelles et sortir le matériel souillé
- 3
 - Essuyage humide et insister sur les surfaces contacts (poignées, interrupteurs, téléphone)
- 4
 - Dépoussiérage des sols
- 5
 - Lavage des sols
- 6
 - Traçabilité

En résumé

- Cette activité de bionettoyage doit être:
 - Structurée
 - Encadrée
 - Réalisée par des professionnels investis
- Former et informer les professionnels de bionettoyage:
 - Formation par les pairs
 - Utiliser des supports
 - Mettre en place des référents
 - Professionnels aguerris
 - Responsable hôtelier, maitresse de maison etc...
 - Solliciter les RTH pour être accompagné
- Le bionettoyage est l'affaire de tous et pas seulement l'affaire « des filles du ménage »



A méditer !

Le best of



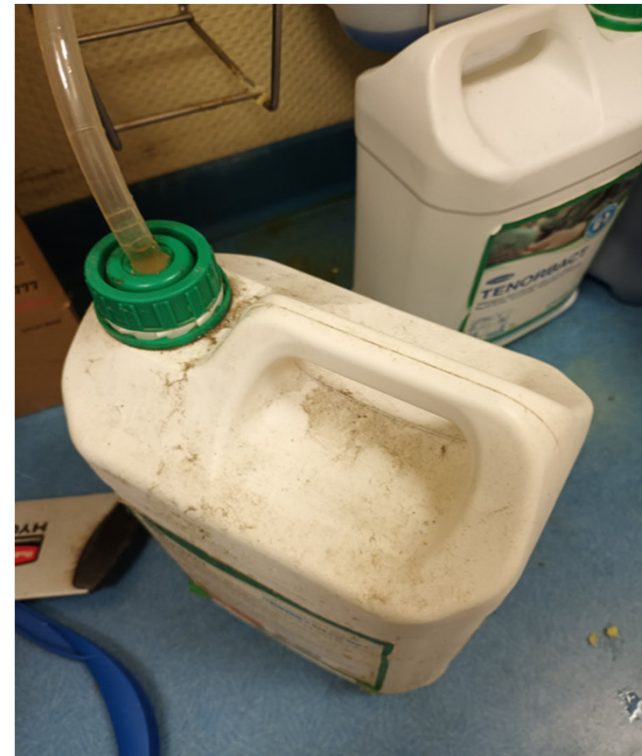
Journée du RTH 49 le 28 mai 2024

Centrale de dilution



Journée du RTH 49 le 28 mai 2024

Centrale de dilution



Journée du RTH 49 le 28 mai 2024

Chariot de bionettoyage



Journée du RTH 49 le 28 mai 2024

Chariot de bionettoyage



Journée du RTH 49 le 28 mai 2024

Robinetterie



Journée du RTH 49 le 28 mai 2024

Sources documentaires



Journée du RTH 49 le 28 mai 2024



Je vous remercie pour votre attention



Journée du RTH 49 le 28 mai 2024